

ムーロ6・7型角門柱 (照明ポスト付)

- このたびは、東洋エクステリア製品をお買いあげいただきましてまことにありがとうございます。
- 正しく施工、組付をしていただく為に、施工前に必ず取付説明書をお読み下さい。

■梱包明細書

●本体セット

名 称	員 数	
	独立仕様	両開き仕様
本体	1式	1式
笠木	1	1
笠木取付ネジ M4×20サラ	4	4
調整金具カバー	—	2
調整金具カバー仮止めネジ M5×12ナハ	—	2
アンカー棒 $\ell=300$	2	2
結線ボックスカバー	1	1
結線ボックス防水パッキン	1	1
結線ボックスカバー取付ネジ M3×14サラ	2	2
電球(20W)	1	1
ネームシールセット	1式	1式

●サブ門柱セット

名 称	員 数
門柱	1
調整金具裏板	4
アンカー棒	1

●調整金具Hセット

名 称	員 数
調整金具	2
調整金具取付ネジ M5×12トラス	8
ワッシャー	2

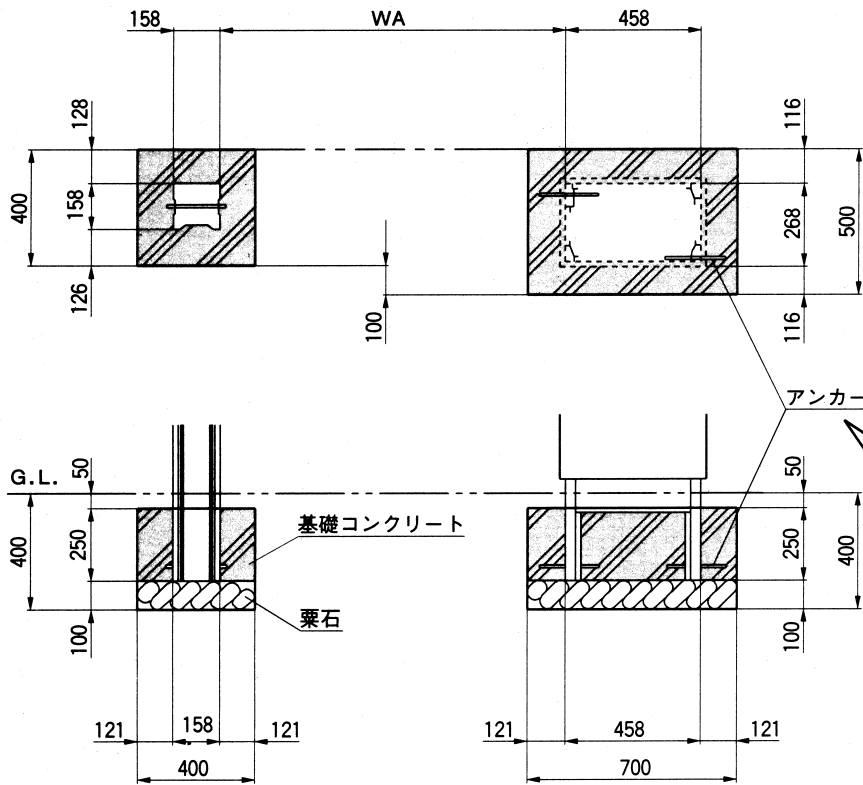
1.基本寸法及び各部名称

門扉名称	WA		WB	
	06-12・両開き	07-12・両開き	06-12・両開き	07-12・両開き
キャストイナ, シャンテヌ キャストグレード	1292 (2W+92)	1492 (2W+92)	1237 (2W+37)	1437 (2W+37)
アルメイン, シャレオ, ナビオ アルマイルド, アルグレード, アルクレア	1286 (2W+86)	1486 (2W+86)	1231 (2W+31)	1431 (2W+31)

※Wは、門扉本体の幅寸法を示します。
※上記門扉のH:1200サイズが取付可能です。

※独立仕様・両開き仕様ともに本体寸法は同じですが、独立仕様には調整金具カバーは、付きません。
(門扉の取付は出来ません。)

2.基礎の施工



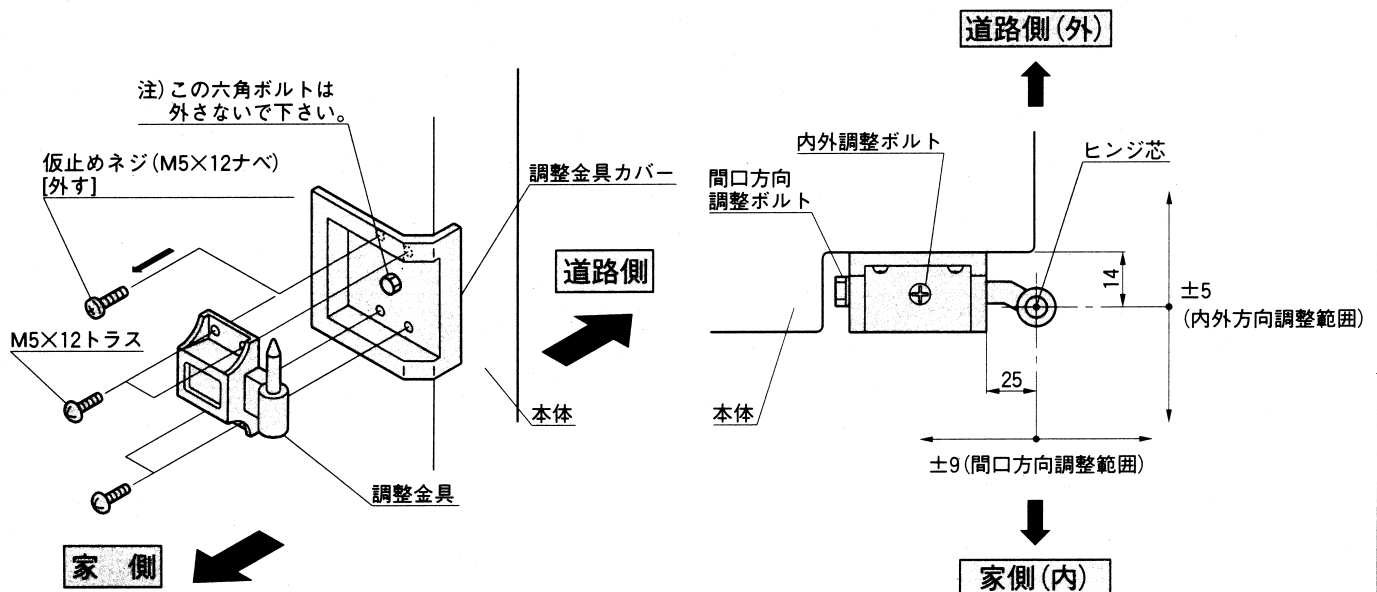
門扉名称	WA	
	06-12・両開き	07-12・両開き
キャストイナ, シャンテヌ キャストグレード	1292 (2W+92)	1492 (2W+92)
アルメイン, シャレオ, ナビオ アルマイルド, アルグレード, アルクレア	1286 (2W+86)	1486 (2W+86)

※Wは、門扉本体の幅寸法を示します。

アンカー棒

本体セット及びサブ門柱セット在中のアンカー棒を、忘れずに御使用下さい。

3.調整金具の取付け



①調整金具を調整金具カバーにM5×12トラス(4本)で取付けて下さい。
(調整金具カバーは本体に、M5×12ナベで仮止めしてあります。調整金具本体取付時にはずして下さい。)

②寸法の調整を行って下さい。(詳細は調整金具Hセット在中の取説を参照下さい。)
※ヒンジ芯々寸法については、1ページめの基本寸法図のWB寸法を参照下さい。

4. 電球の取付け

① 笠木取付ネジ (M4×20サラ) をはずし、笠木を本体からはずして下さい。

② 電球を機能パネル裏側のソケットに左図の様に取付けて下さい。

③ 笠木をもとどおり本体に取付けて下さい。

※電球は、ポストの中にテープ止めしてあるものを御使用下さい。

※電球の交換方法を施主様にも理解して頂く為に、取付説明書は施工後、施主様に必ずお渡し下さい。

5. ドアホン及び照明の結線方法

※電気工事は、必ず「電気工事店」様に御依頼下さい。

① ドアホン子機 (市販品) の取付け

① ドアホン子機の配線コード (現場手配) を本体機能パネルのCD管から結線ボックスまで通し、子機の端子に結線後、子機を機能パネルのドアホン取付穴を使用して、本体に固定して下さい。

② 右図の様に配線ボックス内において、子機配線コードを親機配線コード (現場手配) に照明配線コード (工場付) を電源配線コード (現場手配) にそれぞれ結線して下さい。

※照明配線コードは、3芯です。
 [黒線、白線～AC100V用]
 [緑線～アース用]

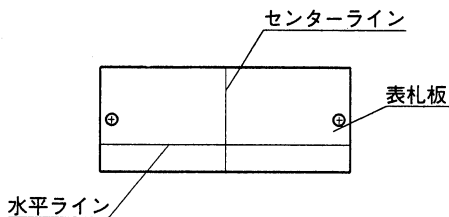
③ 結線ボックスカバー、防水パッキンを取付けて下さい。

※アース線の接地工事を忘れずに行ってください。

6. ネームシールの貼り方

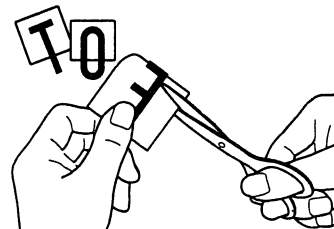
※ネームシールはポスト内在中のものを使用して下さい。

1



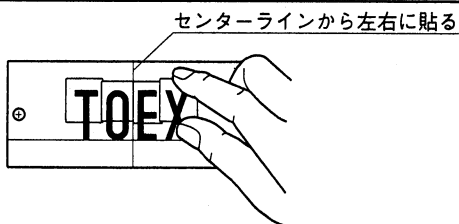
- シールを貼る場所にあとから消せる物で、センターラインと水平ラインを引いて下さい。

2



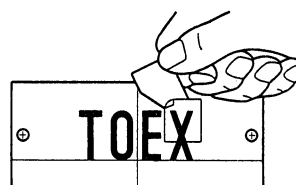
- 文字を切らない様に裏紙のみをハサミで5分の1程度切して下さい。

3



- 水平ラインと文字の下づらを合わせ、字間を等間かくにしながり返り貼りして下さい。(ずれた時は直して下さい)

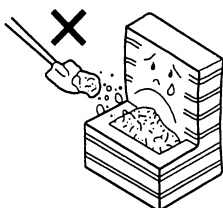
4



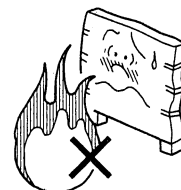
- 裏紙をはがし、はがれない様にシールを押さえ、センターラインと水平ラインを消せば完了です。

施工上の留意点とお願い

- 表面化粧材は、乾燥・吸収による寸法変化が小さく、寸法安定性に優れていますが、水分を含んだ土、砂等に長時間接した場合、表面が劣化する恐れがあります。表面材に土、砂等が接する使用は避けて下さい。

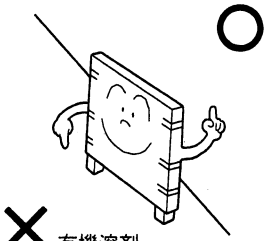


- 表面化粧材の基材は防火材料で燃えませんが、表面塗膜は火気には、耐えられませんので、御注意下さい。



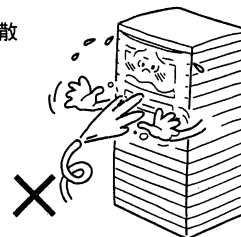
- 表面化粧材の塗膜の化学的性質は、一般に弱酸、アルカリ、塩類などには、優れた抵抗性を持っていますが、アルコール系以外の有機溶剤や石油類に侵される性質を持っています。万一、表面の色を塗り替える場合は、当社・営業所まで御相談下さい。

弱酸、アルカリ、塩類等



有機溶剤
(シンナー、アセトン等)
石油類

- 機器(照明、インターホン等)への散水は、避けて下さい。



工事店様へ

- 仕上げ後、本体についているモルタルを完全に拭き取って下さい。硬化後拭き取りますと表面を痛めますのでご注意ください。
- みだりに改造、変更はしないで下さい。
- 施工終了後、取付説明書は施主様にお渡し下さい。

施主様へ

- 月に一度程度のお手入れで美しさが長く保てます。汚れの軽い場合は水にぬらした柔らかいぞうきんで拭き取って下さい。また汚れのひどい場合はうすめた中性洗剤を御使用下さい。

- 御使用いただきましてありがとうございました。

取説コード

B21

IE-B①